



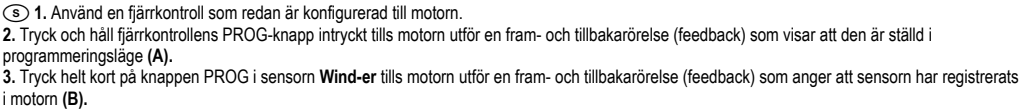


(S) FUNKTION  
 (GR) ΛΕΙΤΟΥΡΓΙΑ  
 التشغيل (SA)

**(GR) ΣΥΣΤΑΣΕΙΣ ΓΙΑ ΤΗΝ ΑΣΦΑΛΕΙΑ:** Μετά την έναρξη της χρήσης, βεβαιωθείτε ότι το ρυθμισμένο όριο επιτρέπει το ανέβασμα της τέντας.

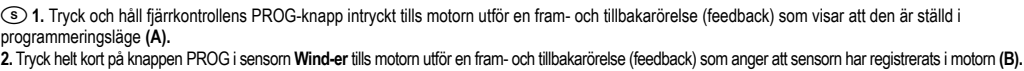
SA) توصيات السلامة: بعد التشغيل، تأكد من أن الحد الذي تم تعيينه يسمح بإعادة رفع المظلة.

(S) REGISTRERING AV SENSORN: KOPPLAD TILL EN FJÄRRSTYRD MOTOR  
 (GR) ΠΥΘΜΙΣΗ ΤΟΥ ΑΙΣΘΗΤΗΡΑ: ΣΕ ΣΥΝΔΥΑΣΜΟ ΜΕ ΕΝΑ ΡΑΔΙΟ ΜΟΤΕΡ  
 (SA) تسجيل جهاز الاستشعار: المتصل بمحرك الراديو



1. (SA) ق.م بأخذ جهاز تحكم عن بُعد مرتبط بالفعل بالمحرك.  
2. ق.م بالضبط والاستمرار في الضغط على زر الـ 'PROG' بجهاز التحكم عن بُعد حتى تحدث حركة بسيطة بالمحرك (تغذية راجعة) تشير إلى تنشيط وضع البرمجة (A).  
3. اضغط لفترة وجيزة على زر الـ 'PROG' الخاص بجهاز الاستشعار 'Wind-er' حتى تحدث حركة بسيطة بالمحرك (تغذية راجعة) تشير إلى أنه قد تم تسجيل جهاز التحكم عن بُعد بالمحرك (B).

(S) REGISTRERING AV SENSORN: KOPPLAD TILL EN EXTERN MOTTAGARE  
(GR) ΠΥΘΜΙΣΗ ΤΟΥ ΑΙΣΘΗΤΗΡΑ: ΣΕ ΣΥΝΔΥΑΣΜΟ ΜΕ ΕΝΑ ΕΞΩΤΕΡΙΚΟ ΔΕΚΤΗ  
(SA) تسجيل جهاز الاستشعار: المتصل بجهاز استقبال خارجي



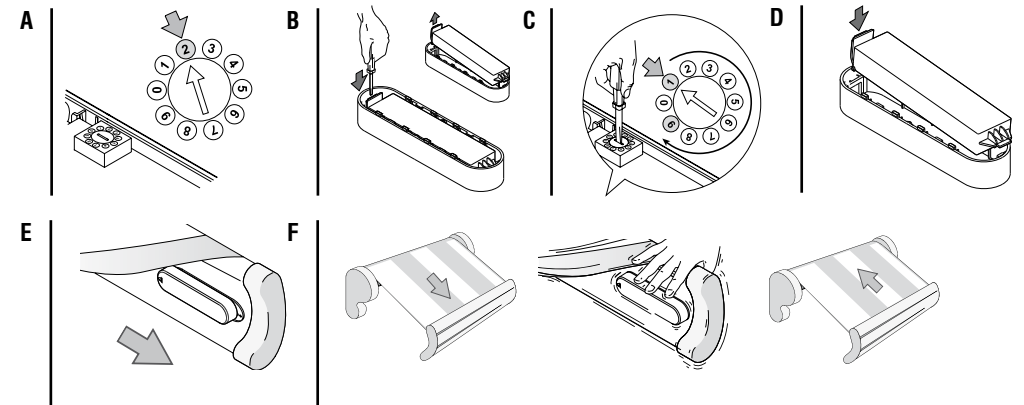
٥٩ أ. ١. قم بالضغط والاستمرار في الضغط على زر البرمجة "PROG" بجهاز الاستقبال الخارجي حتى تحدث حركة بسيطة بالمحرك (تغذية راجعة) تشير إلى تنشيط وضع البرمجة (A).  
 ٢. اضغط لفترة وجيزة على زر البرمجة "PROG" الخاص بجهاز الاستشعار "Wind-er" حتى تحدث حركة بسيطة بالمحرك (تغذية راجعة) تشير إلى أنه قد تم تسجيل جهاز الاستشعار في الذاكرة (B).

Ⓢ ΤΑ ΒΟΤΤ SENSORN - Ⓜ ΑΠΟΚΛΕΙΣΜΟΣ ΤΟΥ ΑΙΣΘΗΤΗΡΑ - حذف جهاز الاستشعار Ⓢ

**®** Για τον αποκλεισμό του αισθητήρα από τη μνήμη του μοτέρ, ή του εξωτερικού δέκτη, ακολουθήσατε τη διαδικασία "Ρύθμιση του αισθητήρα".

ⓐ لحذف جهاز الاستشعار من ذاكرة المحرك أو جهاز الاستقبال الخارجي، اتبع إجراء "تسجيل جهاز الاستشعار".

Ⓢ REGISTRERING MED "FÖRINSTÄLLT GRÄNSVÄRDE" - Ⓜ PYΘMISH ME "ΠΡΟΚΑΘΟΡΙΣΜΕΝΟ ΟΠΙΟ"  
ⓈⓂ الضبط باستخدام "حد معرف مُسبقًا"



**GR** Στον αισθητήρα Wind-er το όριο της ευαισθησίας είναι προκαθορισμένο στην αξία 2, η οποία αντιστοιχεί σε μία ευαισθησία προς τις δονήσεις σε σχέση με τις κανονικές συνθήκες χρήσης (Α).

1. Αφαιρέστε τον αισθητήρα από το καπάκι και ρυθμίστε το ποτενσιόμετρο στην αξία του επιθυμητού ορίου χρησιμοποιώντας ένα καταβίδι με επιτεδω λάμα (Β).

2. Με το ποτενσιόμετρο είναι εφικτό ο καθορισμός της αξίας του ορίου αρχίζοντας από την οποία οι δονήσεις θα αισθανθούν. Κάθε αξία του ποτενσιόμετρου αντιστοιχεί σε ένα διαφορετικό όριο ευαισθησίας προς τις δονήσεις (C).

**Αξία 1** = υψηλή ευαισθησία στις δονήσεις → δονήσεις χαμηλής έντασης θα προκαλούν την περιέλιξη της τέντας

**Αξία 9** = χαμηλή ευαισθησία στις δονήσεις → η τέντα θα περιτυλίσσεται με δονήσεις δυνατής έντασης

3. Εισάγεται τον αισθητήρα στο καπάκι (D).

4. Σύρατε τον αισθητήρα στη βάση μέχρι την εμπλοκή του:

ο αισθητήρας είναι ρυθμισμένο και το σύστημα περνάει στη λειτουργία "DEMO" κατά τους δύο πρώτους μετεπόμενους κύκλους της ρύθμισης (Ε).

5. Κατεβάστε την τέντα και εξασχέστε επάνω της όμοιες με τον άερα κινήσεις για να προκληθεί το ανέβασμα της τέντας:

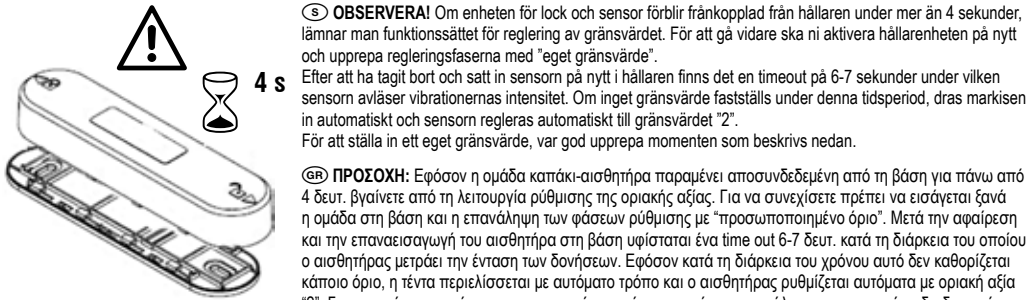
- εφόσον η τέντα κινείται ικανοποιητικά το όριο έχει ρυθμιστεί με τον σωστό τρόπο (F)

- εφόσον η τέντα δεν κινείται ικανοποιητικά, διακόψτε την άνοδο της τέντας πιέζοντας το πλήκτρο STOP του τηλεχειριστηρίου και επαναλάβετε τις προαναφερόμενες διαδικασίες για το σετάρισμα ενός νέου ορίου επέμβασης.

1. قم بإزالة جهاز الاستشعار من الغطاء وضبط مقياس الجهد على قيمة الحد المرغوب فيه باستخدام مفك ذى رأس عريضة (B).

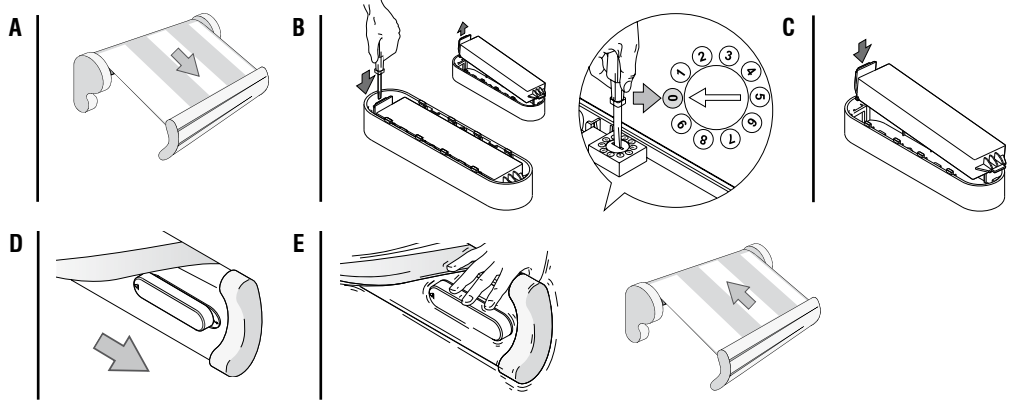
1. قم بإزالة جهاز الاستشعار من العطاء وضبط مقياس الجهد على قيمة الدُرجة المُعرَّفة باستخدام مفك ذرَّ رأس عرضية (B).
  2. قم بإزالة مقياس الجهد. يُمكن تحديد قيمة الحدِّ التَّحتي منها يتم التَّكثف عن الاهتزازات. تَرافُف كل قيمة لمقياس الجهد حدًا مُختلفًا للخصائص للاهتزازات (C).
- القيمة 1** ← حساسية عالية للاهتزازات. ← الاهتزازات ذات الدَّعة الضَّعيفة ستُجمل العَظلة تَلف.
- القيمة 9** ← حساسية مُنخفضة للاهتزازات. ← ستُلف العَظلة بالاهتزازات ذات الدَّعة القويَّة.
3. قم بوضع جهاز الاستشعار في العطاء (D).
  4. اجعل جهاز الاستشعار يَترافُف على الدَّاعم حتى يتوقَّف: يصبح جهاز الاستشعار مسجلاً، وينتقل النَظَام إلى وضع "DEMO" أَثناء أَولى الدَّورتين اللَّاتيين للضبط (E).
  5. قم بإزالة العَظلة وعمل بعض الحركات التي تُحاكي الرِّيح بها حتى تتسبَّب في إعادة رَفع العَظلة:
- إذا تحركت العَظلة بطَريقة كافِيَّة، يتم تعيين الحدِّ بِشكل صَحيح (F).
  - إذا لم تحرك العَظلة بِشكل كافِي، قم بِإيقاف بِإعادة رَفع العَظلة بالضَّغط على الزر "STOP" بِجهاز التَّحكم عن بُعد وتكرار العَليات التي سبق وصفها لضبط حدِّ جَديد التَّخلُّف.

☐ (S) REGLERING MED "EGET GRÄNSVÄRDE"  
☒ (GR) ΡΥΘΜΙΣΗ ΜΕ "ΠΡΟΣΩΠΟΠΟΙΗΜΕΝΟ ΟΡΙΟ"  
☐ (SA) الضبط باستخدام "حد مُخصص"



**SA تنبيه:** إذا بقيت مجموعة الغطاء-جهاز الاستشعار مفصولة عن الداعم لأكثر من 4 ثواني، يتم الخروج من وضع ضبط قيمة الحد. للمتابعة، يلزم تركيب المجموعة في تركيب الداعم وتكرار مراحل الضبط باستخدام "حد مُخصص".

بعد إزالة وإعادة تثبيت جهاز الاستشعار على الداعم، توجد مهلة لمدة 6 - 7 ثواني خلالها يقيس جهاز الاستشعار حدة الاهتزازات. إذا لم يتم تحديد أي حد خلال هذا الوقت، يتم التفاف المظلة بشكل تلقائي. يتم ضبط جهاز الاستشعار تلقائياً على قيمة حد تبلغ 2 لضبط حد مُخصص، يلزم تكرار العمليات المبينة أدناه.



### Reglering av det egna gränsvärdet

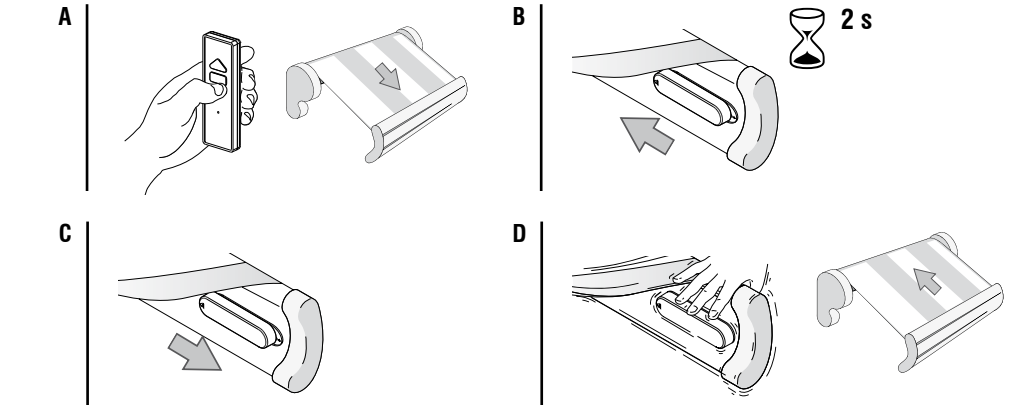
1. Kör ut markisen (**A**).
2. Ta bort sensorn från locket. Ställ in potentiometern till "0" med hjälp av en spårskruvmejsel (**B**).
3. För in sensorn i locket (**C**).
4. Skjut in sensorn på hållaren tills den läses fast: sensorn är i funktionsläget "Eget gränsvärde" (**D**).
5. Skaka markisen för hand tills den automatiska indragningen sätter igång: vibrationernas intensitet som framkallas för hand registreras av sensorn (**E**).
6. Sensorn har reglerats och systemet övergår till funktionsläget "DEMO" under de första två cyklerna efter justeringen.
7. Skaka markisen för att simulera vindstötar som gör att den dras in:
  - a. Om markisen rör sig som den ska har gränsvärdet ställts in korrekt (**E**).
  - b. Om markisen däremot inte rör sig som den ska, så ska indragningen av markisen stoppas genom att trycka på knappen STOP på fjärrkontrollen och övergå till fasen "Ändring av regleringen av det egna gränsvärdet".

(8A) الكشف عن الامتزازات وفقا لقيمة الحد المعينة من قبل القائم بالتركيب بدون استخدام مقياس الجهد.

**ضبط قيمة الحد الخاص**

1. قم بإزالة النظلة (A).
2. قم بإزالة جهاز الاستشعار من الغطاء، وضبط مقياس الجهد على "0" بمساعدة مفاك زئ رأس عرضة (B).
3. قم بوضع جهاز الاستشعار في الغطاء (C).
4. اجهل جهاز الاستشعار بترزق على الداعم حتى يتوقف: يكون جهاز الاستشعار في وضع "الحد الخاص" (D).
5. قم بهز النظلة يدوياً حتى يبدأ اللف التلقائي: يتم تسجيل حدة الامتزازات التي يتم التسبب بها يدوياً من قبل جهاز الاستشعار (E).
6. يتم ضبط جهاز الاستشعار، وينتقل النظام إلى وضع "DEMO" أثناء أولى الدوريتين التاليتين للضبط.
7. قم بعمل بعض الحركات التي تحاكي الرياح بالنظلة حتى تتسبب في إعادة رفعها.
8. إذا تحركت النظلة بشكل كافى، يتم ضبط جهاز الاستشعار بشكل صحيح (E).
9. إذا خلا ذلك ولم تتحرك الستارة بشكل كافى، قم بإيقاف رفع النظلة بالضغط على الزر "STOP" بجهاز التحكم من بُعد والانتقال إلى مرحلة تعديل ضبط قيمة الحد الخاص.

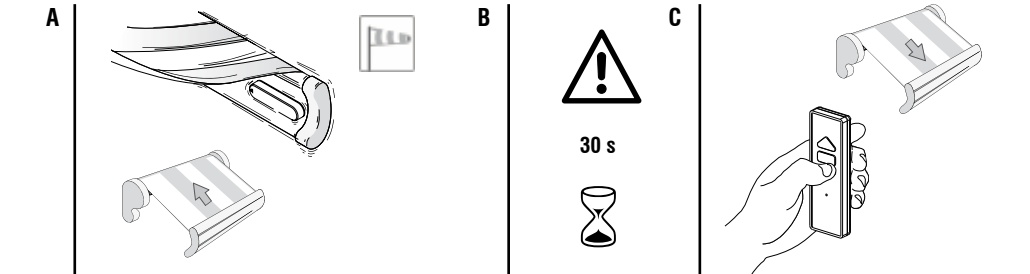
Ⓢ ἈΝΔΡΙΝΓ ΑΥ ΡΕΓΛΕΡΙΝΓ ΑΥ ΔΕΤ ΕΓΝΑ ΓΡἈΝΣΒἈΡΔΕΤ - Ⓜ ΤΡΟΠΟΠΟΙΗΣΗ ΤΗΣ ΡΥΘΜΙΣΗΣ ΤΗΣ  
ΠΡΟΣΩΠΟΠΟΙΗΜΕΝΗΣ ΟΡΙΑΚΗΣ ΑΞΙΑΣ - تعديل ضبط قيمة الحد المخصص Ⓢ



**GR** 1. Κατεβάστε την τέντα **(A)**.  
2. Βγάλετε την ομάδα καπάκι-αισθητήρα από τη βάση και περιμένετε για 2 δευτ. **(B)**.  
3. Τοποθετήστε την ομάδα καπάκι-αισθητήρα στη βάση: ο αισθητήρας μπαίνει στη λειτουργία «Προσωποποιημένο όριο» **(C)**.  
4. Εξασκήστε πάνω την τέντα μερικές κινήσεις όμοιες με μία αποδεκτή οριακή αξία για να προκληθεί η αυτόματη περιέλιξη της τέντας: ο αισθητήρας έχει ρυθμιστεί **(D)**.

1. (SA) ق.م بإزالة المظلة (A).  
2. ق.م بإزالة مجموعة العطا-جهاز الاستشعار من الداعم وانتظر لمدة ثانيتين (B).  
3. ق.م بتركيب مجموعة العطا-جهاز الاستشعار على الداعم: يدخل جهاز الاستشعار في وضع "الحَد المُخصَّص" (C).  
4. ق.م بتهيئ المظلة لجماعة أقصى قيمة لحدِّ الاهتزاز المسموح به حتى يتم بدء الالتفاف التلقائي للمظلة: تم ضبط جهاز الاستشعار (D).

Ⓢ ΝΑΡ ΔΕΤ ΒΛΑΣΕΡ ΟΧ ΝΑΡ ΔΕΤ ΑΡ ΒΙΝΔΣΤΙΛΛΑ - ⓂΕΦΑΝΙΣΗ ΚΑΙ ΕΞΑΦΑΝΙΣΗ ΤΟΥ ΑΕΡΑ  
ظهور واختفاء الرياح Ⓢ



⑤ När det blåser skapas vibrationer i markisen. Om vibrationerna är större än det förrinställda gränsvärdet, dras markisen in automatiskt (A). Det går inte att köra ut markisen med fjärrkontrollen under 30 sekunder efter den automatiska inkörningen (B). När det inte blåser går det att köra ut markisen på nytt med hjälp av fjärrkontrollen. Dock först 30 sekunder efter den automatiska indragningen (C).

Om batterierna är urladdade kommer markisen att stängas var 30:e minut även om det inte blåser någon vind. Byt ut batterierna genom att följa anvisningarna i avsnittet "Insättning och byte av batterier".

☞ Η εμφάνιση του αέρα δημιουργεί μία δόνηση της τέντας. Εφόσον η δόνηση προκύψει ανώτερη από τη ρυθμισμένη οριζία αξία, η τέντα περιελίσσεται αυτομάτως (Α). Δεν είναι δυνατόν να κατεβάσετε ξανά την τέντα χρησιμοποιώντας το τηλεχειριστήριο παρά μόνο μετά από 30 δευτ. από την αυτόματη περιελίξη (Β). Η εξαφάνιση του αέρα επιτρέπει εκ νέου το άνοιγμα της τέντας χρησιμοποιώντας το τηλεχειριστήριο, πάντα εφόσον πέρασαν 30 δευτ. από την αυτόματη περιελίξη (C).

Σε περίπτωση που οι μπαταρίες έχουν αδειάσει η τέντα θα κλείνει κάθε 30 λεπτά, ακόμη και εν απουσία ανέμου. Αντικαταστήστε τις μπαταρίες με αναφορά στην ενότητα "Τοποθέτηση και αντικατάσταση των μπαταριών".

(8A) الرياح يولد اهتزازاً بالمظلة. إذا تجاوز الاهتزاز قيمة الحد التي تم تعيينها، يتم التفاف المظلة تلقائياً (A). لا يُمكن فتح المظلة مجدداً باستخدام جهاز التحكم من بُعد إذا لم تنر 30 ثانية على الالتفاف التلقائي (B). يسمح انخفاض الرياح بفتح المظلة من جديد باستخدام جهاز التحكم من بُعد. وذلك دائماً بعد مرور على الأقل 30 ثانية من الالتفاف التلقائي (C).  
في حالة البطاريات فاسدة، ستغلق المظلة كل 30 دقيقة، حتى في حالة عدم وجود رياح. قم بعملية استبدال البطاريات من خلال الرجوع إلى فقرة "تفكيك البطاريات واستبدالها".